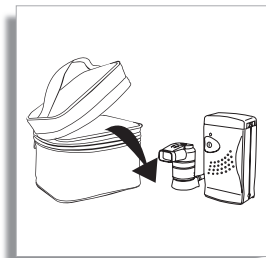


Clenny²

Compressor IFU



PHILIPS
RESPIRONICS

Fig. A

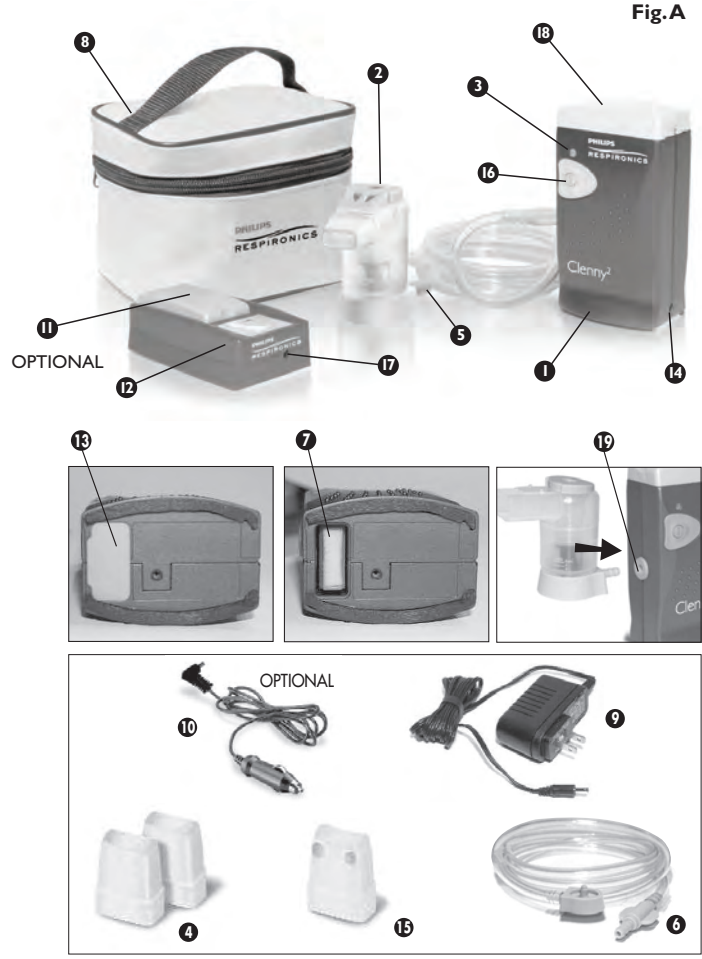


Fig. B



Fig. C



Fig. D

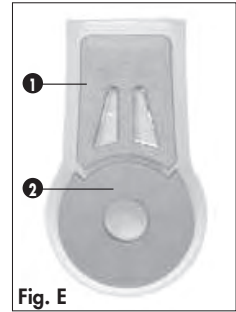


Fig. E



Fig. F

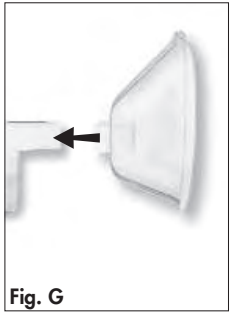


Fig. G

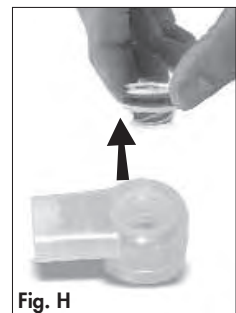


Fig. H



Fig. I



Fig. L

Komponenty Clenny² (Rys. A)

1. Sprężarka
2. Nebulizator z zaworem wdechowym i wydechowym i z deflektorem
3. Lampka kontrolna
4. Ustnik
5. Obudowa nebulizatora
6. Przewód powietrza łączący nebulizator a sprężarką.
7. Filtr
8. Torba
9. Adapter
10. Adapter samochodowy (opcja)
11. Zestaw baterii wielokrotnego ładowania (opcja)
12. Ładowarka do baterii
13. Obudowa filtra
14. Gniazdko kabla zasilania
15. Widelki nosowe
16. Przełącznik dwustanowy
17. Gniazdo ładowarki
18. Pokrywka
19. Gniazdo przewodu powietrza nebulizatora

Instrukcja użytkowania Clenny²

Ważne: Przed użyciem produktu należy uważnie przeczytać instrukcję. Pytania i problemy prosimy zgłaszać do placówki służby zdrowia lub do działu obsługi klienta Philips Respironics, tel. w USA 1-800-962-1266, poza USA +1 724-387-4000.

Informacje ogólne

Clenny² jest przenośnym systemem do terapii aerolowej ze sprężarką obsługującą podwójną pompę. Sprężarka Clenny² jest dostarczana z nebulizatorem Clenny².



Ostrzeżenia

1. **Stosować urządzenie zgodnie z przeznaczeniem, jak opisano w instrukcji obsługi, jako nebulizator sprężarkowy do kuracji aerolowej. Przestrzegać zaleceń lekarza.** Wszelkie inne wykorzystanie jest niewłaściwe i może być niebezpieczne. Producent nie może być pociągany do odpowiedzialności za szkody spowodowane niewłaściwym, nieprawidłowym lub nieuzasadnionym użyciem oraz gdy urządzenie jest podłączone do instalacji elektrycznej nie spełniającej przepisów bezpieczeństwa.
2. Zachować instrukcję do przyszłego wykorzystania.
3. Nie używać urządzenia w obecności środków znieczulających, mieszanin łatwopalnych i tlenu.
4. Na poprawne działanie urządzenia mogą mieć wpływ zakłócenia elektromagnetyczne przekraczające granice określone w obowiązujących normach europejskich. Jeżeli urządzenie powoduje zakłócenia w działaniu innego urządzenia elektrycznego, należy je włączyć do innego gniazda ściennego.
5. W przypadku awarii lub uszkodzenia należy przeczytać rozdział „**Diagnostyka**”. Nie otwierać obudowy sprężarki, ponieważ produkt nie wymaga obsługi.
6. Stosowanie innych niż oryginalne części zamiennych (np. filtrów) może przeszkodzić w należytych działaniu urządzenia.
7. Korzystając z dowolnego przyrządu elektrycznego, trzeba zawsze przestrzegać pewnych ważnych zasad bezpieczeństwa, w tym następujących:
 - Stosować tylko oryginalne części zamienne i akcesoria dostarczone przez producenta
 - Nigdy nie zanurzać urządzenia w wodzie, ponieważ nie jest ono wodoszczelne
 - Nie dotykać urządzenia mokrymi rękami
 - Nie pozostawiać go na zewnątrz
 - Podczas użytkowania umieścić na stabilnej poziomej powierzchni
 - Sprawdzić czy wloty powietrza są odsłonięte (Rys. A7)
 - Nie pozwalać dzieciom ani osobom niepełnosprawnym na używanie urządzenia bez nadzoru
 - Nie wyłączać inhalatora wyjmując wtyczkę z gniazda ściennego.

- Przed włączeniem inhalatora sprawdzić, czy napięcie i częstotliwość prądu w sieci jest zgodna z danymi na tabliczce znamionowej.
- Jeżeli wtyczka na kablu zasilania nie pasuje do gniazda ściennego, musi ją wymienić elektryk z uprawnieniami. Nie używać adapterów ani przedłużaczy elektrycznych.
- Nie zostawiać nieużywanego urządzenia podłączonego do gniazdka. Gdy urządzenie nie jest użytkowane, wyjąć wtyczkę z gniazda ściennego.
- Przestrzegać instrukcji producenta dotyczących instalowania urządzenia. Producent nie może być pociągany do odpowiedzialności za szkody spowodowane niewłaściwą instalacją.
- Użytkownikowi nie wolno wymieniać kabla zasilania. W przypadku uszkodzenia kabla zasilania należy się zwrócić do działu obsługi klienta Philips Respironics o zmianę na nowy (kabla nie można naprawić).
- Kabel zasilania musi być zawsze całkowicie rozwinięty, aby zapobiec niebezpiecznemu przegrzaniu.
- Przed czyszczeniem lub wymianą filtra należy odłączyć inhalator od zasilania wyjmując wtyczkę z gniazda lub za pomocą wyłącznika.
- Niektóre części inhalatora są tak małe, że mogą zostać połknięte przez dziecko. Nie pozwalać dzieciom na dostęp do inhalatora bez nadzoru.
- Jeżeli użytkownik nie zamierza korzystać z urządzenia, zaleca się usunąć je zgodnie z obowiązującymi przepisami lokalnymi.
- Należy pamiętać aby:
 - Używać inhalatora tylko do przyjmowania leku zapisanego przez lekarza
 - Używać akcesoriów zalecanych przez lekarza
 - Używać widełek nosowych tylko jeżeli lekarz wydał takie polecenie oraz nie wkładać ich do kanału nosowego. Umieścić przy nozdrzach i oddychać normalnie.
- Sprawdzić czy leki zapisane przez lekarza mogą być stosowane ze zwykłym nebulizatorem sprężarkowym do terapii aerozolowej.

Instrukcja użytkownika

⚠ Przed użyciem wyjąć sprężarkę z torby.

⚠ Urządzenie jest przeznaczone do pracy nieciągłej, w cyklu 20 min. WŁ. / 40 min. WYŁ.

Przed pierwszym użyciem sprawdzić czy urządzenie nie uległo uszkodzeniu podczas transportu. Podczas przyjmowania leku należy siedzieć w pozycji pionowej i rozluźnić się.

- Po rozpakowaniu należy sprawdzić, czy sprężarka i akcesoria nie mają widocznych uszkodzeń takich jak pęknięcia obudowy plastikowej, przez które widać by było części elektryczne. Reklamacje należy zgłaszać do działu obsługi klienta Philips Respironics lub do dystrybutora.
- Przed użyciem urządzenia** należy wykonać czyszczenie zgodnie z instrukcją „Czyszczenie i konserwacja”.

- Sprawdzić czy deflektor jest umieszczony w komorze nebulizatora we właściwej pozycji (Rys. 12).
- Włączyć przepisany lek do naczynia (Rys. C). Nie przekraczać maksymalnej dozwolonej ilości (6 ml).
- Zamknąć nebulizator wciskając kopolkę do komory (Rys. D).
- Osadzić nebulizator w podstawce wciskając go lekko do oporu. Sprawdzić, czy nebulizator jest solidnie osadzony (Rys. A5).
- Nebulizator można podłączyć do sprężarki za pomocą przewodu powietrza ze złączami (Rys. A6). Patrz rozdział **Akcesoria do inhalacji**. Stosować tylko przewody powietrza ze złączami dostarczone przez producenta.
- Włączyć adapter Clenny² do gniazda ściennego, a kabel adapter do gniazda na boku urządzenia (Rys. A14). Sprawdzić, czy napięcie znamionowe na etykiecie adaptera odpowiada napięciu w sieci.

⚠ Nie używać mokrego adaptera.

⚠ Sprawdzić, czy pokrywka jest solidnie osadzona (Rys. A18 i L).

- Urządzenie można także używać z opcjonalnym adapterem samochodowym (Rys. A10) lub z opcjonalnym zestawem baterii wielokrotnego ładowania (Rys. A11).
- WŁĄCZYĆ urządzenie naciskając przełącznikiem dwustanowym (Rys. A16) i wdychać zgodnie z zaleceniem lekarza. Gdy urządzenie jest WŁĄCZONE, lampka kontrolna nad przyciskiem WŁ./WYŁ. jest zielona (Rys. A3).
- Aby zapewnić właściwe działanie, nebulizator nie należy przechylać podczas zabiegu (maksymalne dopuszczalne przechylenie wynosi 30°). Przechylenie urządzenie o kąt większy niż 90° spowoduje wyciek leku.
- Po zakończeniu zabiegu urządzenie należy WYŁĄCZYĆ. Odłączyć adapter, zdjąć przybór użyty do inhalacji i oczyścić zgodnie z opisem w rozdziale **Czyszczenie i konserwacja**.

Przybory do inhalacji

Sposób użycia ustnika

- Sprawdzić czy zawór wdechowy (Rys. E2) i wydechowy (Rys. E1) są prawidłowo ustawione (Rys. H).
- Włożyć ustnik do kopolki nebulizatora (Rys. F).
- Zacisnąć wargi na ustniku i zacząć zabieg zgodnie z zaleceniem lekarza.

Sposób użycia przewodu powietrza łączącego sprężarkę z podstawką nebulizatora.

- Osadzić złącze przewodu powietrza (Rys. A6) w sprężarce (Rys. A19).
- Połączyć podstawkę nebulizator ze złączem po drugiej stronie przewodu powietrza.

3. Połączyć nebulizator z podstawką.

 **Nie naciskać ani nie zaginać złączy przewodu**

Sposób użycia maski

1. Włożyć maskę do kopułki nebulizatora (Rys. G).
2. Założyć maskę na twarz i zacząć zabieg zgodnie z zaleceniem lekarza.

Czyszczenie i konserwacja

Czyszczenie i konserwacja sprężarki

1. Umyć zewnętrzną powierzchnię sprężarki wilgotną szmatką. Niezwłocznie wytrzeć do sucha.

UWAGA:

- Nie wolno zanurzać urządzenia ani adaptera w wodzie, ponieważ nie są wodoszczelne
 - Nie używać do zmywania środków ściernych.
2. Filtr powietrza trzeba wymieniać co około 20 godzin użytkowania lub gdy zszarzeje, a także po dłuższym okresie, gdy urządzenie nie było używane.

UWAGA:

- Stosować tylko oryginalne filtry dostarczone przez producenta
- Nie używać urządzenie bez filtra powietrza
- Po oczyszczeniu sprawdzić, czy filtr powietrza jest prawidłowo osadzony. Nieprawidłowe osadzenie filtra powietrza zwiększa hałaśliwość pracy urządzenia.

Czyszczenie i konserwacja nebulizatora

1. Otworzyć nebulizator i wyjąć deflektor z komory (Rys. B).
2. Wygotować części nebulizatora (oprócz przewodu powietrza i maski) we wrzątku przez najwyżej 5 minut lub wysterylizować w autoklawie w temperaturze maks. 121°C przez najwyżej 10 minut.
3. Oplukać wszystkie części czystą wodą, osączyć nadmiar wody, zmontować i połączyć nebulizator z urządzeniem.
4. WŁĄCZYĆ i pozostawić pracujące urządzenie na ok. 5 minut. Pozwoli to na wyschnięcie części i usunie wszelkie osady mogące zakłócać przepływ powietrza lub lekarstwa.

UWAGA:

- Nebulizator należy wymienić na nowy po ok. 6 miesiącach użytkowania lub gdy nie działa należycie, albo jeżeli był WYŁĄCZONY przez dłuższy czas.
- Stosować tylko oryginalne nebulizatory.

Czyszczenie i konserwacja ustnika

1. Wygotować we wrzątku (maks. 5 minut) lub wysterylizować w autoklawie (w temperaturze maks. 121°C przez najwyżej 10 minut).
2. Odsączyć nadmiar wody i pozostawić do wyschnięcia

Czyszczenie i konserwacja maski

1. Wydezynfekować maskę stosując płyn do dezynfekcji zgodnie z instrukcją producenta.
2. Wypłukać pod bieżącą wodą, odsączyć nadmiar wody i pozostawić do wyschnięcia.

 **Nie gotować i nie sterylizować maski w autoklawie.**

Diagnostyka

Urządzenie nie daje się WŁĄCZYĆ:

1. Sprawdzić czy wtyczka jest wciśnięta do gniazda ściennego.
2. Sprawdzić, czy kabel zasilający adaptera jest należycie wciśnięty do adaptera i czy wtyczka jest należycie wciśnięta do urządzenia.
3. Wcisnąć przełącznik WŁ./WYŁ. do oporu.
4. Stosując baterię sprawdzić, czy jest włożona we właściwym kierunku.

Urządzenie nie nebulizuje lub nebulizacja jest słaba:

1. Sprawdzić, czy oba końce przewodu powietrza są ciasno dopasowane do urządzenia i nebulizatora.
2. Sprawdzić, czy przewód powietrza nie jest ściśnięty lub zgięty.
3. Sprawdzić, czy podczas użytkowania nebulizator jest w pozycji pionowej. Nie przechylać pod kątem większym niż 30°.
4. Oczyszczyć i wymienić nebulizator.
5. Sprawdzić, czy filtr powietrza nie jest zabrudzony lub zatkany, a jeśli tak jest, wymienić go.
6. Stosując baterię upewnić się, czy jest należycie naładowana.

Urządzenie jest WŁĄCZONE, ale nie wytwarza mgiełki:

1. Sprawdzić czy deflektor jest umieszczony w komorze nebulizatora we właściwej pozycji (Rys. 12).

Urządzenie pracuje hałaśliwie:

1. Sprawdzić, czy filtry i osłona filtra (Rys. A13 i A7) są należycie umieszczone i czy osłona filtra jest solidnie zamocowana.

UWAGA: Jeżeli urządzenie nie działa właściwie po wykonaniu powyższych czynności, zwrócić się do autoryzowanego dystrybutora lub do działu obsługi klientów Philips Respironics, tel. 1-800-962-1266 (w USA) lub +1 724-387-4000.

Konserwacja i naprawy

Nie wolno otwierać urządzenia. Wewnątrz nie ma części nadających się do naprawy. Sprężarka nie wymaga smarowania ani konserwacji.

Dane techniczne

Model	Clenny2
Zasilanie	100–240V/50Hz
Ciężar	300 g
Rozmiar	(H) 110 x (L) 60 x (D) 45 mm
Pojemność komory nebulizatora	6 ml (maks.)
Tempo pracy nebulizatora	0,25 ml/min
Wielkość kropelek	MMAD (50%): < 5 µm

Urządzenie klasy II (podwójna izolacja zabezpieczająca).

Urządzenie klasy B (urządzenie specjalnie chronione przed zagrożeniami elektrycznymi).

Urządzenie nie jest wodoszczelne

Nie wolno używać urządzenia w pobliżu substancji łatwopalnych oraz w obecności łatwopalnych mieszanin substancji znieczulających z powietrzem, tlenem lub tlenkiem azotu.

Urządzenie nie nadaje się do użytku w systemach znieczulania i wentylacji płuc.

Odnosne normy

Normy bezpieczeństwa elektrycznego EN 60601-1

Zgodność elektromagnetyczna wg EN 60601-1-2

Warunki otoczenia

Warunki przechowywania

Temperatura MIN -25 °C – MAX 70 °C (-13 °F – 158 °F)

Wilgotność względna MIN 10%RH – MAX 90%RH

Warunki działania

Temperatura MIN 10 °C – MAX 40 °C (50 °F – 104 °F)

Wilgotność względna MIN 10%RH – MAX 90%RH

Ciśnienie atmosferyczne 700 hPa – 1060 hPa

Symbole na urządzeniu



WŁ.



Nie wyrzucać do śmieci

Prąd zmienny



WYŁ.



UWAGA: Należy uważnie przeczytać instrukcję



Klasa II



Typ B

Gwarancja

Respironics New Jersey, Inc. gwarantuje, że sprężarka Clenny² będzie wolna od usterek materiału i robocizny w normalnych warunkach użytkowania i działania przez okres 3 lat od zakupu od Respironics New Jersey, Inc. Gwarancja ogranicza się do naprawy do naprawy lub wymiany według wyłącznego uznania Respironics New Jersey, Inc. wadliwych komponentów lub sprzętu, o ile Respironics New Jersey, Inc. uzna, że reklamacja jest uzasadniona. Gwarancja nie obejmuje komponentów ani sprzętu w przypadku niewłaściwego użytkowania, przypadkowego uszkodzenia lub naprawy bez upoważnienia oraz nie obejmuje opłat za koszty robocizny w przypadku naprawy. Wszystkie zwracane elementy muszą być należycie zapakowane i wysłane przez dystrybutora z opłaconymi kosztami przesyłki. Respironics New Jersey, Inc. nie ponosi odpowiedzialności wobec nabywcy ani innych osób za utratę możliwości użytkowania sprzętu ani za szkody pośrednie, przypadkowe lub następcze.